

## **Modul USB – DMX512**

[www.soh.cz](http://www.soh.cz)

## **Uživatelská příručka**

Úvodní informace.....	2
Instalace ovladačů.....	2
Vlastnosti modulu USB – DMX512.....	4
Obsah balení.....	4
Zapojení kabelu DMX512.....	4
Propojení DMX512 modulů.....	6
Rozměry.....	7
Technická specifikace.....	7

Modul USB - DMX512 umožňuje připojit sběrnici DMX512 pomocí USB. Data je možné jak vysílat, tak i přijímat z externího zařízení. Počet bajtů v paketu posílaného po sběrnici není nijak omezen. Lze tedy využít plných 512 kanálů, ale případně i jiný počet dle možností použitého programu.

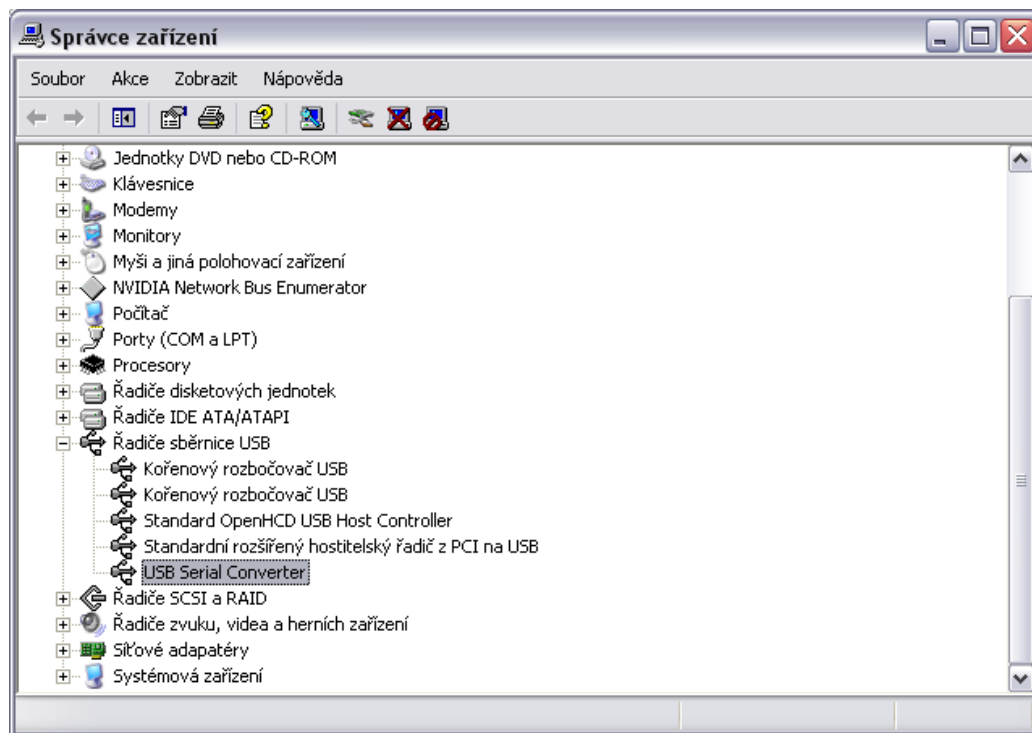
## USB – DMX512

## Instalace ovladačů

### Instalace ovladače pro Windows XP a Windows 2000

Ovladač se nachází na webové adrese <http://drivers.svetla.org> případně <http://www.ftdichip.com>. Pro instalaci stačí spustit soubor "setup.exe". Instalace proběhne na pozadí. Po instalaci se již automaticky detekuje připojený interface USB – DMX512.

Správně nainstalovaný hardware můžeme nalézt ve správci zařízení jako „USB Serial Converter“.



Instalace lze provést i pomocí „Ovládacích panelů“ položkou „Přidat hardware“. V tomto případě nejdříve rozbalte soubor " CDM\_2\_06\_00\_WHQL\_Certified.zip" do libovolného adresáře, a tento adresář pak zvolte při dotazu na umístění ovladačů. Takto lze nainstalovat nejen ovladač označený jako „USB Serial Converter“, ale i „WDM driver“ pro přímý přístup k interface USB – DMX512. Zařízení má fungovat správně s oběma typy ovladačů.

## USB – DMX512

## Vlastnosti modulu USB – DMX512

- Plných 512 kanálů
- Vysílání / Příjem po sběrnici DMX512
- Plná rychlost DMX512
- USB 2.0 kompatibilní
- Nízká spotřeba z USB
- Rozsah pracovní teploty -40 °C až 85 °C

## USB – DMX512

## Obsah balení

Modul USB – DMX512 s konektory

Manuál k modulu USB – DMX512

## USB – DMX512

## Zapojení kabelu DMX512

Zapojení kabelu je na následujícím obrázku. Na uzemnění se nepoužívá zemnicí vývod konektoru XLR. Nezapojujte tedy stínění (zem) na kovový kryt konektoru, může to způsobit zkrat nebo nevyzpytatelné chování. Stínění se připojuje na pin číslo 1.

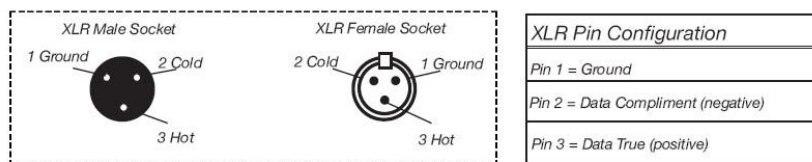


Figure 2

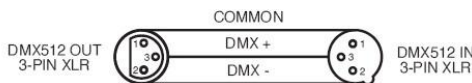


Figure 3

## Zapojení kabelu DMX512

Při připojení delších kabelů je třeba použít terminátor (pro impedanční přizpůsobení vedení) na konec vedení. Terminátor je odpor 120 Ohmů, 1/4 W připojený mezi piny 2 a 3 na zásuvce konektoru XLR (tedy na DATA+ a DATA-). Odpor lze zapájet do XLR zástrčky a připojit do poslední DMX jednotky. Tím se sníží možnost eventuelního nevyzpytatelného chování jednotek.

Někteří výrobci používají 5-pinový XLR DMX konektor pro přenos dat místo 3-pinového. Standardní 5-pinový XLR konektor může být implementovaný do 3-pinového pomocí kabelového adaptéru. Zapojení pinů pro 5 a 3-pinový XLR konektor je v následující tabulce.

<b>Conductor</b>	<b>3-Pin XLR Female</b>	<b>5-Pin XLR Male (In)</b>
<i>Stínění / Ground</i>	<i>Pin 1</i>	<i>Pin 1</i>
<i>Data Compliment (- signal)</i>	<i>Pin 2</i>	<i>Pin 2</i>
<i>Data True (+ signal)</i>	<i>Pin 3</i>	<i>Pin 3</i>
<i>Not Used</i>		<i>Do Not Use</i>
<i>Not Used</i>		<i>Do Not Use</i>

## Zapojení konektoru XLR

K modulu USB – DMX512 lze připojit libovolná technika komunikující protokolem DMX512. Propojení jednotlivých modulů je formou sběrnice, kde k poslední jednotce musí být připojen terminátor. Nepřipojujte zařízení stylem hvězda nebo jinou nevhodnou topologií. Řízení jednotek je na sobě nezávislé a jejich adresa se nastavuje podle tabulky uvedené výrobcem.

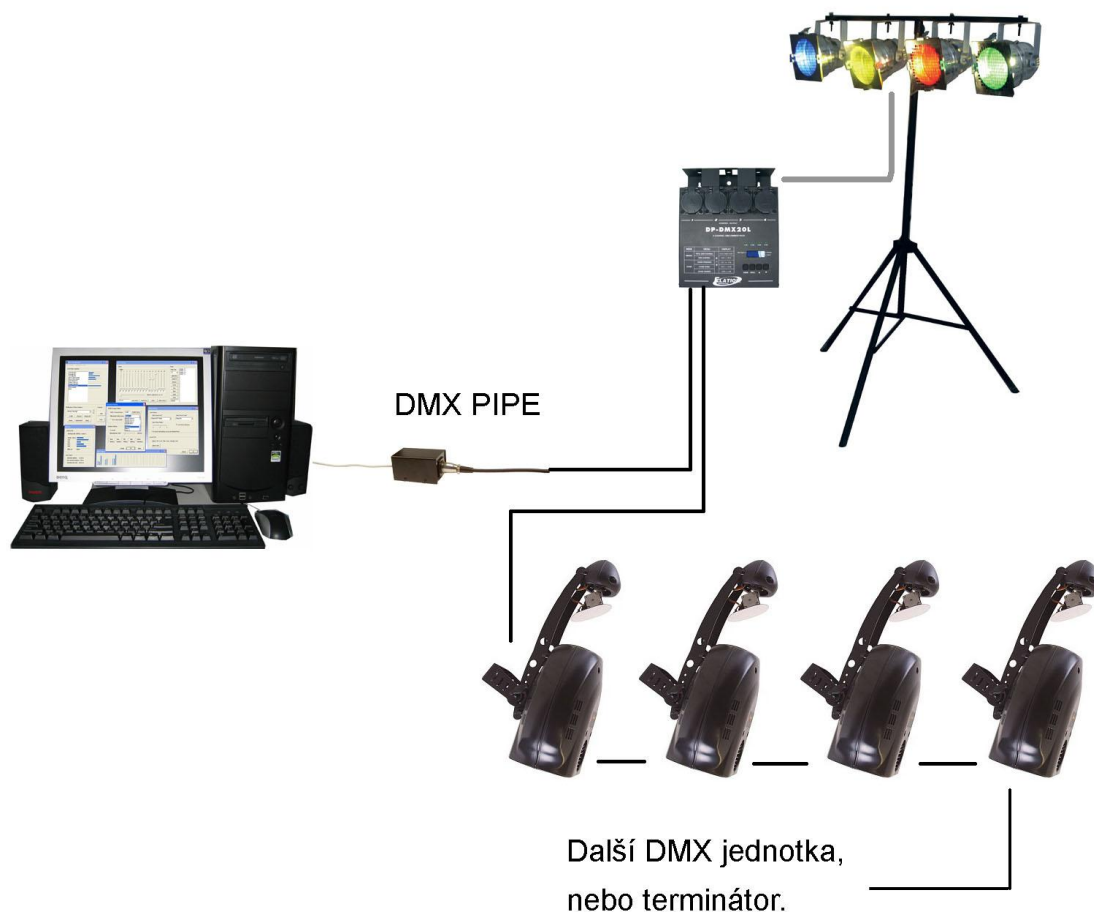
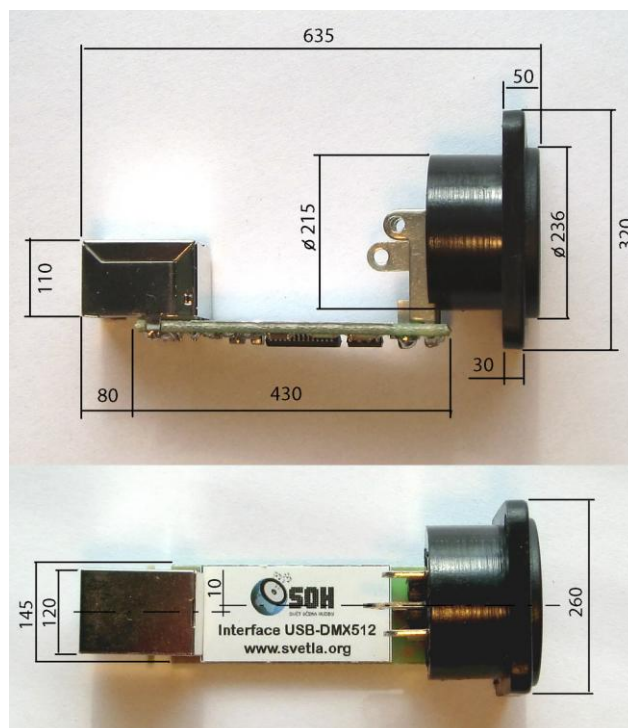


Schéma připojení modulů pomocí DMX512

## USB – DMX512

## Rozměry



## USB – DMX512

## Technická specifikace

Vstup	konektor USB B
Výstup	konektor 3-pin XLR
Napájení modulu:	z USB
Odběr:	70 mA
Hmotnost:	0,012 Kg
Pracovní pozice:	jakákoliv bezpečná pozice
Výstup:	DMX512 ( EIA-485 )
Záruka:	30 měsíců

Ovladače pro Windows XP, Vista, 98, 2000, ME, CE, Mac OS, Linux:

<http://www.soh.cz/podpora/ovladace>